



ATIVIDADES COMPLEMENTARES DE ESTUDO – COVID 19 (17º ROTEIRO)

ESCOLA MUNICIPAL GARRASTAZU MÉDICI.

PROFESSORAS: Tania Cestari - 4º ano A, Maria Claudia S. Flügel - 4º ano B e Silvana Mary B. G. Train - 4º ano C.

ALUNO(A): _____

COMPONENTES CURRICULARES: LÍNGUA PORTUGUESA, MATEMÁTICA, HISTÓRIA, CIÊNCIAS, GEOGRAFIA, ENSINO RELIGIOSO, EDUCAÇÃO FÍSICA, ARTE E LÍNGUA INGLESA.

PERÍODO DE REALIZAÇÃO: 31/08 à 04/09

O QUE VOCÊ VAI ESTUDAR:

Língua Portuguesa: Gênero textual: Mascotes. Olimpíadas de Tóquio 2020 - Miraitowa e Someity; Compreensão e interpretação; Ampliação vocabular. Gênero textual: texto informativo – Por que a onça? Compreensão e interpretação; Ampliação vocabular. Texto informativo Por que a onça? - Ortografia: letra maiúscula e minúscula.

Matemática: Conteúdo: problemas envolvendo diferentes significados das operações fundamentais com números naturais: adição, subtração, multiplicação e divisão. Conteúdo: Sequências: critérios e regularidades.

História: Conteúdo: Ocupação e povoamento do Brasil, destacando o Paraná: outros: Os povos africanos.

Ensino Religioso: Conteúdo: Ideias de divindades (ocidental).

Geografia: Conteúdo: Paisagens – Conservação e degradação da natureza: Hidrografia.

Ciências: Meio ambiente e ODS.

PARA QUE VAMOS ESTUDAR ESSES CONTEÚDOS?

Língua Portuguesa: Contribuir com a melhora da interpretação de texto e ampliação vocabular, estudando o Gênero: Mascotes – texto informativo. Identificar e grafar corretamente as letras maiúsculas

Matemática: Desenvolver o seu raciocínio lógico e estimular a sua curiosidade. Interligar o estudo da matemática com seu cotidiano, perceber a presença da matemática em tudo que fizermos. Desenvolver e resolver situações-**problemas**, criando e elaborando técnicas de **resolução** válidas no encontro das soluções. Operações: resolver problemas matemáticos que envolvam as quatro operações: adição, subtração, multiplicação e divisão.

História: Compreender como a cultura brasileira foi influenciada pelos povos africanos e compreender a participação do Paraná nessa cultura.

Ensino Religioso: Conhecer as diferentes ideias de divindades.

Geografia: Identificar as características das paisagens naturais no ambiente em que vive (hidrografia), identificando bacias hidrográficas.

Ciências: Entender a necessidade de preservação do meio ambiente.

COMO VAMOS ESTUDAR OS CONTEÚDOS?

- Organizando um local e horário para a realização das atividades e para acompanhadas as vídeo aulas.
- Escrevendo em seu caderno de casa sempre o cabeçalho com a data das atividades que serão realizadas naquele dia. Não se esquecendo da margem em cada página do seu caderno.
- Realizando suas atividades com atenção, dedicação e capricho.

COMO VAMOS REGISTRAR O QUE APRENDEMOS?

Vamos registrar através de produções de história, observações, registros por escrito, na interpretação e resolução de atividades impressas e nos livros didáticos, em pesquisa no dicionário ou internet

Escola _____

Rolândia, 31 de agosto de 2020.



ATIVIDADES COMPLEMENTARES DE ESTUDO – COVID 19 (17º ROTEIRO)

Aluno(a): _____

Professora: _____ Turma: _____

LÍNGUA PORTUGUESA

Mascotes

Você sabe o que é um mascote?

- Um mascote pode ser uma pessoa, animal ou coisa que se considera como capaz de proporcionar sorte, felicidade, um amuleto.
- Pessoa ou coisa que representa visualmente uma marca, uma empresa ou uma agremiação esportiva.

Para entender melhor:

Mascote

| | | | | | |
|--|--|--|--|--|---|
| <p>QUEM SOU EU? POSSO SER UM ANIMAL DE ESTIMAÇÃO E TRAZER FELICIDADE.</p> |  <p>CACAU</p> | <p>QUEM SOU EU? POSSO REPRESENTAR TIMES DE DIFERENTES ESPORTES.</p> |  | <p>QUEM SOU EU? POSSO SER UM OBJETO, UM TALISMÃ QUE TRAZ SORTE.</p> |  |
|--|--|--|--|--|---|

Hoje vamos trabalhar este tema relacionado com os Jogos Olímpicos que seriam realizados no Japão neste ano, porém, por causa da pandemia do novo Corona Vírus, os jogos Olímpicos ou Olimpíadas foram adiados, serão realizadas no ano de 2021, para evitar grandes aglomerações de pessoas.

Os jogos Olímpicos reúnem ao mesmo tempo várias modalidades esportivas, onde participam atletas do mundo todo. É um evento muito esperado por todos que amam os esportes.

Em todas as suas realizações os Jogos Olímpicos elegem um **mascote**, para dar sorte aos participantes. Vamos conhecer os dois mascotes que vão representar os jogos Olímpicos do Japão.

Este é o Miraitowa, mascote dos Jogos Olímpicos de Tóquio.

Mascote da Olimpíada de Tóquio 2020



MIRAITOWA é o mascote da Olimpíada e representa o desejo de um futuro cheio de esperança nos corações de todas as pessoas do mundo.

Esta é a Someity, mascote da Paraolimpíada, que são as competições em que participam atletas portadores de algumas necessidades especiais.



Mascote da Paraolimpíada de Tóquio 2020

Someity é a mascote da Paraolimpíada ou Paralimpíada inspirada nas tradicionais flores de cerejeira do Japão e que tem um incrível poder mental e força física, simbolizando a superação de obstáculos dos paratletas.



Desenhado por: Takanori Uemura / Animate / Miraitowa e Someity - Anunciado em 27 de 20

Atividades:

1)- Você tem ou já teve um mascote?

R: _____

2) Quando será realizada as Olimpíadas de Tóquio?

R: _____

3) Por que a data foi adiada?

R: _____

4)- O que o mascote Miraitowa representa?

R: _____

5)- Você sabia que os times de futebol possuem seus mascotes? Pesquise o nome do mascote do seu time e escreva o que ele representa.

R: _____

MATEMÁTICA

RESOLUÇÃO DE PROBLEMAS:

Somente leitura:

Na aula passada nós vimos os conceitos de adição e divisão e realizamos algumas atividades envolvendo essas duas operações.

Hoje iremos estudar o conceito das operações de multiplicação e de divisão.

MULTIPLICAÇÃO: (somente leitura)



ATIVIDADES COMPLEMENTARES DE ESTUDO – COVID 19 (17º ROTEIRO)

A **multiplicação** é uma forma simples de se adicionar uma quantidade finita de números iguais. **Multiplicar** significa expressar o aumento de quantidades, realizamos a **multiplicação** com a finalidade de reduzir a operação da adição, sendo assim, a **multiplicação** é uma ferramenta matemática que possibilita a redução de cálculos numéricos da adição. O resultado da **multiplicação** de dois números é chamado produto.

Exemplo: $12 + 12 + 12 + 12 = 48$ ou seja: $4 \times 12 = 48$



Em uma multiplicação, **adicionamos parcelas iguais**. Como podemos resolver o problema usando a multiplicação?
Os termos da multiplicação têm nome! Vamos recordar quais são?

12 — multiplicando
x 4 — multiplicador
—
48 — produto

DIVISÃO: (somente leitura)

A **divisão** é a operação matemática em que repartimos os números em partes iguais. O número que está sendo dividido em partes iguais é chamado de **dividendo**; o número que indica em quantas vezes vamos dividir é chamado de **divisor**; o resultado é chamado de **quociente**; o que sobra é chamado de **resto**.

Exemplo:

$$\begin{array}{r} 6 \\ 6 \overline{) 6} \\ \underline{6} \\ 0 \end{array}$$



Resolva as situações problemas envolvendo as quatro operações.

1) Uma escola comprou 87 caixas de suco a R\$ 4,00 cada. Quanto a escola gastou?

R: _____



ATIVIDADES COMPLEMENTARES DE ESTUDO – COVID 19 (17º ROTEIRO)

2) Em uma caixa de tintas contém 9 potinhos. Quantos potinhos terão em 187 caixas?

R: _____

3) João subiu 12 andares de um prédio pelas escadas. Sabendo que as escadas dos 4 primeiros andares possuem 13 degraus cada, e o restante possuem 17 degraus cada, quantos degraus ele subiu ao todo?

R: _____

4) Marcelo tem 527 figurinhas de carros. Ele quer guardar apenas 79 e dividir o restante para 4 amigos. Quantas figurinhas cada amigo vai receber?

R: _____



ATIVIDADES COMPLEMENTARES DE ESTUDO – COVID 19 (17º ROTEIRO)

Escola _____

Rolândia, 01 de setembro de 2020.

Aluno(a): _____

Professora: _____ Turma: _____

HISTÓRIA

OCUPAÇÃO E POVOAMENTO DO BRASIL DESTACANDO O PARANÁ: POVOS AFRICANOS.



A maioria dos países que compõem o continente africano apresenta muitas coisas semelhantes com o Brasil. Primeiramente, os aspectos naturais de ambos têm em comum a presença de extensas áreas florestadas, como a Amazônia brasileira e a Floresta Equatorial do Congo. Com relação aos aspectos humanos em comum, podemos destacar semelhanças na língua, em alguns costumes e vestimentas. Ainda podemos destacar a importância da ancestralidade, ou seja, nossos ancestrais (antepassados – os que vieram antes de nós, os primeiros africanos que chegaram ao Brasil), deixaram para a nova geração alguns hábitos.

Os primeiros africanos que chegaram ao Brasil transmitiram seus costumes através da oralidade (conversas, histórias contadas, músicas, etc). No passado eles eram proibidos de realizar demonstrações de seus costumes e de sua cultura como a dança, a música, a capoeira, etc. Porém eles resistiram, e a prova disso é que hoje nós conhecemos essas formas de expressão afro-brasileiras. E fato dessas expressões ter chegado até os nossos dias nos mostra que houve resistência da parte dos africanos em continuar com os cultos, com as danças e outros hábitos. Uma das formas de resistência dos africanos era a fuga. Eles fugiam da situação de escravos para lugares escondidos nas matas os quais eram chamados de **QUILOMBOS**.

QUILOMBOS: COMUNIDADES FORMADAS POR ESCRAVIZADOS FUGITIVOS.

O mais famoso dos quilombos era o quilombo dos Palmares. Liderado por uma mulher africana chamada Dandara de Palmares, que era capoeirista e se preocupava com a questão da escravidão em todo o território brasileiro (que ainda era Colônia de Portugal). Outro muito conhecido, Zumbi dos Palmares, marido de



ATIVIDADES COMPLEMENTARES DE ESTUDO – COVID 19 (17º ROTEIRO)

Dandara. Os dois lutaram bravamente na resistência de Palmares, para manter a liberdade, pois as autoridades queriam destruir Palmares e levar todos à escravidão outra vez.



Ainda nos dias de hoje existem os descendentes dos habitantes desses quilombos. São chamados de quilombolas. São comunidades negras rurais formadas por descendentes de africanos escravizados.

Esse mapa mostra onde ainda hoje existem comunidades quilombolas. Inclusive no Paraná existem 37 dessas comunidades em várias cidades. O primeiro a existir no Paraná fica em **Guarapuava**, outras cidades também encontramos essas comunidades: **Adianópolis, Bocaiúva do Sul, Campo Largo, Candói, Castro, Cerro Azul, Ivaí, Lapa, Ponta Grossa**, entre outras.

Os africanos contribuíram muito com o progresso do Brasil, com seus conhecimentos de trabalho viabilizaram em muitas coisas a vida das pessoas. Conhecimento em construção civil como se vê na foto ao lado:



Também muitos contribuíram para o progresso do Brasil com seu profissionalismo. Como a ativista sindical, Laudelina Campos Mello, que lutou pelos direitos das empregadas domésticas, a engenheira Enedina Marques Alves, e os irmãos Rebouças que foram engenheiros.





ATIVIDADES COMPLEMENTARES DE ESTUDO – COVID 19 (17º ROTEIRO)

ATIVIDADES:

- 1- Faça uma pesquisa (na internet) e escreva aqui alguns hábitos dos primeiros africanos chegados no Brasil deixaram para nós hoje.

R: _____

- 2- Como se chamava as comunidades rurais para fugiam os escravizados?

R: _____

- 3- No Paraná existem hoje em dia algumas comunidades quilombolas. Escreva o nome de três cidades onde ocorrem essas comunidades.

R: _____

ENSINO RELIGIOSO

IDEIAS DE DIVINDADES (OCIDENTAL)

Divindade é, segundo quem nela crê, algum ser sobrenatural, mitológico, com poderes especiais, superior, criado espontaneamente ou por outra divindade; cuja imagem, muitas vezes, é tida como semelhante à do homem. Cultuado, é tido como o santo, divino ou sagrado, e/ou respeitado por seres humanos. Normalmente, as *divindades* são percebidas como superiores aos seres humanos, controlando ou sendo superiores à própria natureza.

Consideram-se **ocidentais**, o Judaísmo, o Islã e o Cristianismo.

JUDAÍSMO (somente leitura)



Muro das Lamentações

As principais **características do judaísmo** são o monoteísmo, ou seja, a crença em um único Deus, o emprego dos livros sagrados do Torá, do qual vieram muitos dos livros do Antigo Testamento da Bíblia, e do Talmude, um livro de preceitos e tradições do povo **judaico**.

ISLAMISMO (somente leitura)

O **islamismo** é atualmente a segunda maior religião do mundo. Seu surgimento remonta ao século VII e deu-se por meio das pregações realizadas por Muhammad, seu profeta. O **islamismo** é uma religião surgida na Península Arábica, no começo do século VII, por meio de Muhammad (conhecido em português como Maomé).



ATIVIDADES COMPLEMENTARES DE ESTUDO – COVID 19 (17º ROTEIRO)



Oração diária do Islamismo.

CRISTIANISMO (somente leitura)

O **cristianismo** é uma **religião abraâmica**, da mesma forma que o Islamismo e o Judaísmo. Os seguidores de Jesus são chamados de “cristãos”; tal denominação foi utilizada pela primeira vez em Antioquia, uma colônia militar grega. O livro sagrado dos cristãos é a **Bíblia Sagrada**, composta pelo **Antigo e pelo Novo Testamento**.

Pregação de Jesus



Atividades:

1- Quais as principais características do judaísmo?

R: _____

2- Qual é a segunda maior religião do mundo atualmente?

R: _____

3- Como são chamados os seguidores de Jesus?

R: _____

GEOGRAFIA.

Hidrografia



ATIVIDADES COMPLEMENTARES DE ESTUDO – COVID 19 (17º ROTEIRO)

Como já vimos na aula passada, **hidrografia** é o ramo da Geografia que estuda as águas da superfície do planeta Terra, abrangendo rios, mares, lagos e oceanos.

A água é um bem não renovável, indispensável para a vida dos seres vivos. A água que utilizamos em nosso dia a dia vem dos rios, que devem ser preservados e protegidos, pois são muito importantes para nossa vida.

Hoje vamos estudar sobre os rios de planície, que são utilizados para a navegação, para o transporte de toda e qualquer mercadoria, pois são planos e sem quedas d'água.



Rios de planície: em menor quantidade no Brasil, são usados basicamente para a navegação fluvial, por não terem cachoeiras em seu percurso e também para a pesca.

RIOS DE PLANÍCIE – RIO AMAZONAS



O rio Amazonas, localizado na América do Sul, é o maior rio do mundo, tanto em extensão territorial quanto em volume de água. Com 6.992 quilômetros, seu curso segue o norte da América do Sul, atravessa a floresta amazônica e desagua no Oceano Atlântico. Possui mais de mil afluentes, sendo que alguns deles, como o rio Madeira, o Negro e o Japurá, estão entre os 10 maiores do planeta.

RIOS DE PLANÍCIE – RIO PARAGUAI



O rio Paraguai nasce no estado do Mato Grosso, é um afluente do rio Paraná.

O que são bacias hidrográficas?

Bacia hidrográfica é um território delimitado por divisores de água cujos cursos d'água (rios) em geral desaguam em uma única foz, localizada no ponto mais baixo de uma região.

Como podemos ver na imagem ao lado.



Bacias hidrográficas do Paraná:



ATIVIDADES COMPLEMENTARES DE ESTUDO – COVID 19 (17º ROTEIRO)



Atividades:

1)- Por que o rio de planície é importante?

R: _____

2)- Cite o nome dos dois rios de planície: _____, _____

3) Cite o nome de três bacias localizadas no Paraná: _____,

_____, _____.

4)- Observe a nuvem de palavras, escolha 3 palavras e escreva frases sobre o assunto, pesquise no texto sobre o conteúdo:





ATIVIDADES COMPLEMENTARES DE ESTUDO – COVID 19 (17º ROTEIRO)

Escola _____

Rolândia, 02 de setembro de 2020.

Aluno(a): _____

Professora: _____ Turma: _____

CIÊNCIAS

CIÊNCIAS – MEIO AMBIENTE E ODS (OBJETIVOS DE DESENVOLVIMENTO SUSTENTÁVEL)

Algumas Nações se uniram para pensar em um plano de ação onde o desenvolvimento aconteça de forma sustentável, de forma que não destrua o meio ambiente. É chamado de ODS (objetivos de Desenvolvimento Sustentável). Alguns desses objetivos são: Ação contra a mudança global e do clima, vida na água, vida terrestre, paz/justiça e instituições eficazes, consumo e produção sustentáveis, redução da desigualdade, água potável e saneamento para todos, energia acessível e limpa, educação de qualidade, saúde e bem-estar, erradicação (fim) da pobreza.

Meio ambiente

O meio ambiente é o conjunto de fatores físicos, biológicos e químicos que cerca os seres vivos, influenciando-os e sendo influenciado por eles. Pode ser entendido também como o conjunto de condições que permitem abrigar e reger a vida em todas as suas formas - os ecossistemas que existem na Terra. Todos os locais são considerados MEIO AMBIENTE. Não somente locais de natureza, mas também a rua, a escola, todos os lugares em que estamos inseridos. Você pode observar um meio ambiente da sua própria janela. Veja alguns exemplos de meio ambiente:



Também existe o meio ambiente poluído com esgoto, fumaça de indústrias, muito lixo, como o que está nas fotos a baixo:



O meio ambiente também pode ter muita poluição sonora, que significa um lugar de muito barulho, ruídos muito altos. E ainda existe o meio ambiente com muita poluição visual que são aqueles lugares onde tem muitas placas de informações, muitas faixas de propaganda, muita placa de comércio, etc. A poluição existe por causa da ação irresponsável das pessoas (fumaça de carros, lixo no chão, esgotos abertos, esgotos jogados nos rios e mares, queima de vegetação, etc). Isso tudo pode levar à extinção de espécies de animais



ATIVIDADES COMPLEMENTARES DE ESTUDO – COVID 19 (17º ROTEIRO)

e vegetais, extinção de rios, lagos, e nascentes de água, até a morte de pessoas por doenças causadas pela poluição.

ALFREDO BORRET



JÁ OUVIRAM FALAR DE ALFREDO BORRET ? ELE É UM ARTISTA PLÁSTICO, QUE REALIZA ARTES COM TAMPAS DE GARRAFAS DE CERVEJA E REFRIGERANTE. ALFREDO JÁ RECILOU MAIS DE 100 MIL TAMPINHAS.

Nós podemos ajudar na preservação do meio ambiente. Podemos evitar jogar lixo em lugares errados, lugar de lixo é no lixo. Podemos economizar água, podemos também reutilizar alguns materiais para confeccionar outra coisa, como o artista plástico carioca, Alfredo Borret, que reutiliza tampinhas de garrafas para realizar suas obras de arte, até

hoje Alfredo Borret já reaproveitou mais de cem mil tampinhas e ficou conhecido internacionalmente por sua arte.

ATIVIDADES:

1- Olhe pela a sua janela e observe o que você vê. Agora, escreva nas linhas a baixo o meio ambiente que você observou. O que você viu?

R: _____

2- No bairro onde você mora existem lugares poluídos? O que você pode fazer para ajudar a preservar o seu meio ambiente?

R: _____

3- Que conselho você daria às pessoas para ensiná-las a preservar o meio ambiente?

R: _____

LÍNGUA PORTUGUESA

Tema: Mascotes

Vimos na aula passada a definição de mascote, e que as Olimpíadas de Tóquio serão representadas por dois mascotes: O Miraitowa e a Someity.

Mas, todas as delegações esportivas que vão participar dos jogos poderão ter seus mascotes, inclusive o Brasil. Você pode imaginar qual será o mascote da delegação brasileira? Tem que ser um personagem que represente o nosso lindo país.

Pois bem, foi escolhido um animal: é carnívoro, deixa pegadas grandes e tem o corpo cheio de pintas... é uma onça. Colocaram seu nome de **Ginga**. Ela vai ser a mascote do Brasil nas olimpíadas.

Oi, garotada, tudo bem? Aqui quem fala é a Ginga, a onça-pintada mascote do Time Brasil, lembram de mim, né? Vocês sabem que praticar esportes é comigo mesmo e também, adoro brincar. Mas por causa do coronavírus, agora tenho que ficar em casa – melhor dizendo, na minha toca, na floresta. E vocês também!



Esta é a **Ginga**, passando para se apresentar. Mas para saber melhor porque a onça foi a animal escolhido, vamos ler um texto informativo.

Lembre-se:

O texto informativo é aquele que nos traz informações sobre determinado assunto.



ATIVIDADES COMPLEMENTARES DE ESTUDO – COVID 19 (17º ROTEIRO)

Por que a onça?(somente leitura)

O maior felino do continente americano. Animal de corpo robusto e dotado de grande força muscular.

Possui pelagem amarelo-dourado com pintas pretas na cabeça, pescoço e patas. As pintas são como "impressão digital" do animal e servem para diferenciá-lo, pois cada indivíduo possui um padrão único de pelagem.

De hábitos solitários, os machos e fêmeas encontram-se apenas no período reprodutivo. A mãe cuida do filhote até que ele complete cerca de dois anos e neste período o ensina a caçar e sobreviver.

Topo de cadeia alimentar e, por isso mesmo, imprescindível para a manutenção dos ecossistemas onde vive, precisa de grandes extensões de terra para caçar, geralmente se alimenta de vertebrados de médio e grande porte.

As destruições do habitat aliadas à caça predatória fazem com que as populações venham sendo severamente reduzidas. No Brasil, praticamente desapareceu nas regiões Nordeste e Sul, restando poucos indivíduos na maior parte da região Sudeste. Ainda pode ser encontrada em florestas, como a Amazônia e a Mata Atlântica, e até em ambientes abertos, como o Pantanal e o Cerrado.

É classificado pela União Internacional para Conservação da Natureza como "Quase ameaçado" e pelo Ministério do Meio Ambiente como espécie vulnerável.

O COB e a ARCA Brasil acreditam na importância de preservarmos os valores e o respeito na proteção de nossa fauna, para a atual e as futuras gerações.



Atividades:

Este texto está estruturado em parágrafos. (Ao iniciar um parágrafo devemos utilizar letra maiúscula).

1)- Quantos parágrafos tem este texto? R: _____

2)- Quem é Ginga?

R: _____

3)- Assinale a resposta certa: Este texto é: () poético () notícia () informativo

4)- Procure no dicionário o significado destas palavras:

Habitat: _____

Felino: _____

Vulnerável: _____

5)- De acordo com as imagens assinale a alternativa correta:



() Animal de corpo robusto e dotado de grande força muscular.

() De hábitos solitários, os machos e as fêmeas encontram-se apenas no período reprodutivo.



() Precisa de grandes extensões de terra para caçar.

() A mãe cuida do filhote até que ele complete dois anos, e neste período o ensina a caçar e sobreviver.



ATIVIDADES COMPLEMENTARES DE ESTUDO – COVID 19 (17º ROTEIRO)

Escola _____

Rolândia, 03 de setembro de 2020.

Aluno(a): _____

Professora: _____ 4º ano _____

COMPONENTE CURRICULAR: EDUCAÇÃO FÍSICA

O que vamos aprender:

Práticas Corporais de Aventura – jogos de aventura: ESCALADA

Para que vamos estudar esses conteúdos:

Experimentar e fruir diferentes jogos de aventura, baseados em práticas corporais de aventura urbanas e da natureza, valorizando a própria segurança e integridade física, bem como as dos demais, reconhecendo e respeitando a pluralidade de ideias e a diversidade cultural humana.

Como vamos estudar esse conteúdo?

ESPORTES DE AVENTURA ou ESPORTES RADICAIS são as práticas que apresentam um risco maior do que nas modalidades esportivas tradicionais, seja pelas condições extremas em que são praticados ou por envolverem movimentos não naturais. Há basicamente duas categorias diferentes de esportes de aventura: esportes de aventura na natureza e os esportes radicais urbanos. Os esportes de aventura na natureza são, como o próprio nome diz, executados em ambientes naturais, na natureza, e sob a influência de intempéries naturais, como sol, chuva, vento, exemplos: trekking, canyionismo, rafting, arborismo, escalada, mountain bike. Já os esportes radicais urbanos são praticados nos ambientes urbanos ou ainda em lugares fechados, **alguns exemplos:** skate, ciclismo, rapel, parkour, base jumping, paintball, buildering, slackline, airsoft, carrinho de rolimã, drift trike.

Nessa aula trabalharemos a escalada:

- **Escalada:** significa subir ou trepar em algo, portanto todo ato humano de ascender uma montanha, uma rocha, uma árvore, uma parede ou mesmo uma escada pode ser considerado uma escalada

O que precisa para jogarmos?

Giz, pedrinha ou objetos pequenos (para identificar a posição das mãos e dos pés).

Exercícios para flexibilidade



Alongamento: no link

<https://www.youtube.com/watch?v=1AZZAhSXql4> ou realizar o alongamento através das figuras, segurando 10 segundos cada movimentos.

ATIVIDADE 1: No chão, fazer um percurso, desenhar círculos com um giz ou pedrinha (simulando as pedras da parede de escalada) ou colocar vários objetos pequenos, onde os alunos deverão colocar as mãos e os pés dentro do círculo para conseguir escalar. Fazer o percurso 5x.



ATIVIDADES COMPLEMENTARES DE ESTUDO – COVID 19 (17º ROTEIRO)

OBSERVAÇÃO: Se na sua casa tiver um muro com alguns buracos, você pode estar experimentando a escalada vertical, os buracos servirão de agarras e assim ficará mais fácil de praticar a escalada, neste caso faça somente com auxílio e supervisão de um adulto.

LINK DA ATIVIDADE 1:

<https://www.youtube.com/watch?v=dtLbtCAPkKA&t=98s>

DE QUE FORMA VAMOS REGISTRAR O QUE APRENDEMOS?

O aluno deverá colocar a data, escrever Atividade de Educação Física, colocar o título Práticas Corporais de Aventura – jogos de aventura: ESCALADA, e descrever como foi à realização da atividade nesse dia, para ficar registrado no caderno.





ATIVIDADES COMPLEMENTARES DE ESTUDO – COVID 19 (17º ROTEIRO)

ESCOLA MUNICIPAL GARRASTAZU MÉDICI.

PROFESSORA: _____ **TURMA: 4º ANO** _____

ALUNO: _____

LÍNGUA INGLESA

O QUE VOCÊ VAI ESTUDAR:

- Estrutura There is / There are na forma afirmativa e negativa; Preposições de lugar em inglês: prepositions.

PARA QUE VAMOS ESTUDAR ESSES CONTEÚDOS?

- Empregar com a mediação do(a) professor(a) a determinada estrutura there is/are e as preposições em inglês na formação de enunciados.

COMO VAMOS ESTUDAR OS CONTEÚDOS?

Assista o vídeo explicativo do professor e faça a leitura e compreensão do emprego das expressões there is e there are junto com sua forma negativa e também o uso das preposições nas frases e realize a atividade de relacionar a frase com a imagem correspondente.

COMO VAMOS REGISTRAR O QUE APRENDEMOS?

Vamos registrar através da cópia da data, do nome da disciplina e da resolução do exercício no qual os alunos irão relacionar a frase com a imagem correspondente.

IMPORTANTE!

VOCABULARY

| |
|---|
| THERE IS → HÁ (SINGULAR) |
| THERE ARE → HÁ (PLURAL) |
| THERE ISN'T → NÃO HÁ (SINGULAR) |
| THERE AREN'T → NÃO HÁ (PLURAL) |

| PREPOSITIONS | |
|---------------------|--------------------|
| IN | Dentro de |
| ON | Sobre (em cima de) |
| BY | Perto |
| IN FRONT OF | Na frente de |
| UNDER | Debaixo |
| BETWEEN | Entre duas coisas |
| BEHIND | Atrás |
| NEXT TO | Próximo a |

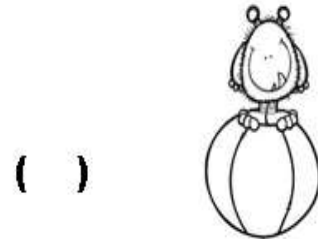


ATIVIDADES COMPLEMENTARES DE ESTUDO – COVID 19 (17º ROTEIRO)

EXERCISE

1- **RELATE THE SENTENCES BELOW TO THE CORRESPONDING PICTURE. (RELACIONE AS FRASES ABAIXO COM A IMAGEM CORRESPONDENTE).**

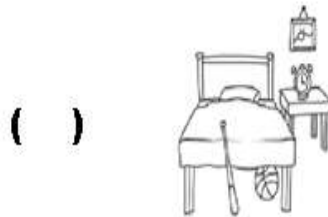
(A) There is a boy under the bed.
(Há um garoto embaixo da cama).



(B) There aren't butterflies in the garden.
(Não há borboletas no jardim).



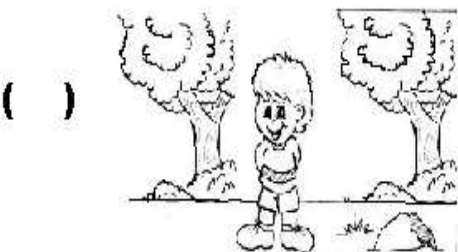
(C) There isn't a mouse in the room.
(Não há um rato no quarto).



(D) There are two trees behind the boy.
(Há duas árvores atrás do menino).



(E) There is a monster on the ball





ATIVIDADES COMPLEMENTARES DE ESTUDO – COVID 19 (17º ROTEIRO)

ESCOLA MUNICIPAL GARRASTAZU MÉDICI.

PROFESSORA: _____ TURMA: 4º ANO _____

ALUNO: _____

ARTE

O que você vai estudar?

Música popular brasileira: música vocal

Para que vamos estudar esses conteúdos?

- **Pr.ef15ar.n.3.39** - cantar músicas e executar jogos e brincadeiras cantadas do repertório musical brasileiro, identificando o gênero musical: mpb;
- **Pr.ef15ar03.s.3.05** - reconhecer a influência de distintas matrizes estéticas e culturais das artes nas manifestações artísticas das culturas locais, regionais e nacionais;
- **Pr.ef15ar14.s.4.14** - perceber e explorar alguns efeitos sonoros, por meio de brincadeiras, canções e práticas diversas de composição/criação e apreciação musical.

Como vamos estudar os conteúdos? Organizando os estudos, assistindo aos vídeos explicativos da professora, fazendo as atividades e, complementando a aprendizagem com as vídeo aulas Paraná municípios (se puder), pelo link: https://youtu.be/IZVH_NogaKI

COMO VAMOS REGISTRAR? FAZENDO AS ATIVIDADES PROPOSTAS NOS ROTEIROS, UTILIZANDO OS MATERIAIS ESCOLARES COMUNS, COMO: PAPEL SULFITE OU CADERNO, RÉGUA, BORRACHA, LÁPIS DE ESCREVER, LÁPIS DE COR, ETC.

ARTE

❖ **Atividade da semana: música popular brasileira – vocal**

Saiba que: **música solo**= música executada por uma só voz (solista) ou um só instrumento.

música à cappella= designa a música vocal sem acompanhamento instrumental.

coral= música executada por muitas vozes à cappella ou com instrumentos.

1 - acesse os links abaixo para:

- Apreciar a canção do filme rei leão com muitos efeitos vocais e corporais:

<https://www.youtube.com/watch?v=DZraJrRaI0s&feature=youtu.be>

- APRECIAR E PERCEBER O TRABALHO VOCAL A CAPPELLA:

<https://www.youtube.com/watch?v=XRn72BihKrA>

- E O TRABALHO VOCAL EM CORO: <https://www.youtube.com/watch?v=xoIPGWx8oio>

- LER A LETRA E CANTAR (À CAPPELLA) A MÚSICA DE ANA VILELA:

<https://www.youtube.com/watch?v=-ATfJkLsl3I>

TREM BALA (ANA VILELA)

Não é sobre ter todas as pessoas do mundo pra si
É sobre saber que em algum lugar alguém zela por ti.
É sobre cantar e poder escutar mais do que a própria voz,
É sobre dançar na chuva de vida que cai sobre nós.



ATIVIDADES COMPLEMENTARES DE ESTUDO – COVID 19 (17º ROTEIRO)

É saber se sentir infinito num universo tão vasto e bonito
é saber sonhar.

E, então, fazer valer a pena, cada verso daquele poema sobre acreditar.

Não é sobre chegar no topo do mundo e saber que venceu

é sobre escalar e sentir que o caminho te fortaleceu.

É sobre ser abrigo e também ter morada em outros corações,

E assim ter amigos contigo em todas situações.

A gente não pode ter tudo qual seria a graça do mundo se fosse assim?

Por isso, eu prefiro sorrisos e os presentes que a vida trouxe pra perto de mim.

Não é sobre tudo que o seu dinheiro é capaz de comprar,

E sim sobre cada momento e sorriso a se compartilhar,

Também não é sobre correr contra o tempo pra ter sempre mais,

Porque quando menos se espera a vida já ficou pra trás.

Segura teu filho no colo, sorria e abrace teus pais enquanto estão aqui.

Que a vida é trem-bala, parceiro.

E a gente é só passageiro prestes a partir.

Laiá, laiá, laiá, laiá, laiá

laiá, laiá, laiá, laiá, laiá

segura teu filho no colo...

2- AGORA, É COM VOCÊ: ASSISTA AO VÍDEO DA PROFESSORA E REGISTRE A APRENDIZAGEM DE HOJE:

- utilizando régua e lápis de escrever.
- Desenhe na primeira parte a representação de um espetáculo musical em coral;
- Desenhe na segunda parte a representação de um espetáculo solo à cappella;
- Use bem todo o espaço de sua folha para desenhar e colorir;
- Você já é um artista, então capriche e envie fotos!!



ATIVIDADES COMPLEMENTARES DE ESTUDO – COVID 19 (17º ROTEIRO)

Empty rectangular box for student activities.



ATIVIDADES COMPLEMENTARES DE ESTUDO – COVID 19 (17º ROTEIRO)

Escola _____

Rolândia, 04 de setembro de 2020.

Aluno(a): _____

Professora: _____ Turma: _____

MATEMÁTICA

CONTEÚDO: Sequências: critérios e regularidades.

Somente leitura:

Sequências podem ser formadas por diferentes elementos (figuras, letras, símbolos, formas, números, etc.).

Estes elementos precisam estar organizados de acordo com um critério de formação que obedece a um padrão e regularidade predefinida.

Regularidades em sequências geométricas;



Regularidades na tabuada

A tabuada do 8 é o dobro da tabuada do 4.

Regularidades em sequências numéricas.

2 - 4 - 6 - 8 - 10 - 12 - 14

Atividades

1- Escreva os próximos 6 números da sequência:

Veja este exemplo.

É uma sequência numérica, pois tem um padrão de formação. O próximo número é formado acrescentando mais cinco ao número anterior.

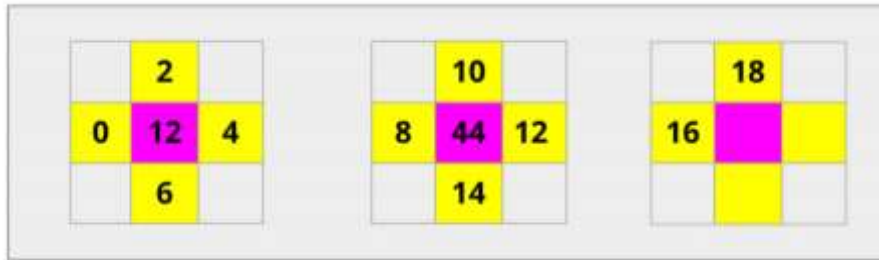


R: _____

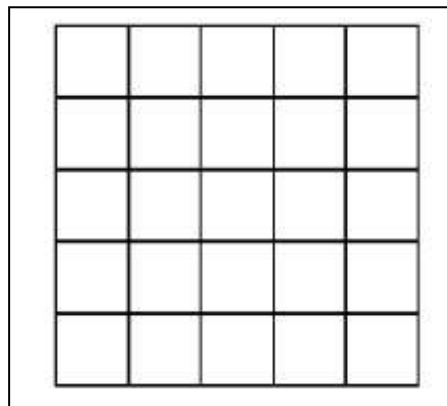


ATIVIDADES COMPLEMENTARES DE ESTUDO – COVID 19 (17º ROTEIRO)

2- Observe a atividade a seguir e perceba que os **números laterais estão postos de 2 em 2** e que o **número central é a soma de todos os números laterais**.

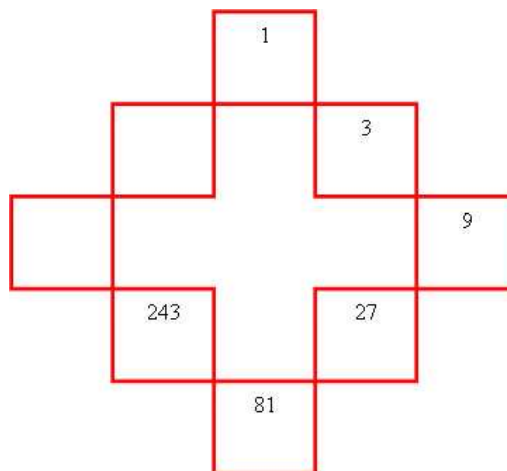


- a) De acordo com o enunciado, preencha a última figura.
- b) Desenhe uma outra figura dessa, em que os dois primeiros números da sequência **sejam 20 e 22**.



3- Descubra e complete as sequências nas figuras abaixo:

- a- Multiplique usando a tabuada do 3





ATIVIDADES COMPLEMENTARES DE ESTUDO – COVID 19 (17º ROTEIRO)

LÍNGUA PORTUGUESA - Tema: texto informativo – ortografia

Estamos trabalhando com o tema mascotes, já vimos a definição da palavra, conhecemos os mascotes das Olimpíadas e o mascote que vai representar o Brasil nos jogos, a onça Ginga.

Releia o texto informativo: Por que a Onça?
(Lemos este texto na aula de segunda-feira).

Atividades: (copiar e responder no caderno)

1)- Assinale a alternativa correta:

a- Por que a onça foi escolhida para mascote das Olimpíadas?

- () Por ser um animal robusto.
- () Por cuidar bem dos filhotes.
- () Representar a fauna brasileira.

b- Complete os quadros, escrevendo neles as informações sobre a onça, de acordo com o texto:

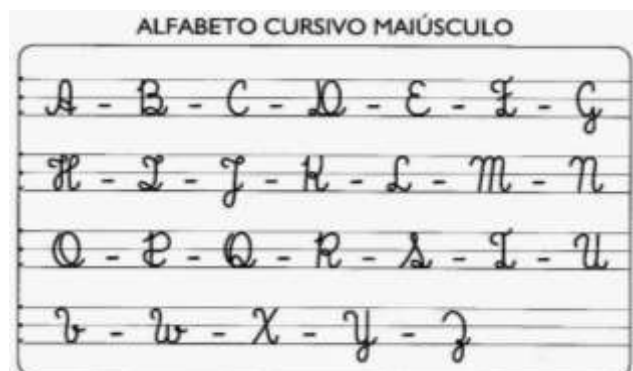
| Características físicas | Alimentação | Habitat (moradia) |
|-------------------------|-------------|-------------------|
| | | |

Informações: (para escrever nos quadros)

- Floresta Amazônica
- Animais vertebrados
- Animais de pequeno porte
- Corpo robusto
- Mata Atlântica
- Amarelo dourado
- Pintas pretas

Como já dissemos, este texto é estruturado em parágrafos e sempre iniciamos os parágrafos com letra maiúscula.

Esse é o nosso alfabeto em letras maiúsculas e minúsculas. Além do início das frases também utilizamos as letras **maiúsculas** no início de palavras que são substantivos próprios: nomes de pessoas, nomes de animais de estimação, nomes de cidades, de ruas, e instituições públicas.





ATIVIDADES COMPLEMENTARES DE ESTUDO – COVID 19 (17º ROTEIRO)

Atividades:

1)- Complete os substantivos próprios com as letras maiúsculas em ordem alfabética:

A B C D E F G H I J
 K L M N O P Q R S
 T U V W X Y Z

| | | |
|-----------|------------|-------------|
| ___na | ___uliana | ___ílvia |
| ___eatriz | ___ely | ___eresas |
| ___amila | ___úcia | ___birajara |
| ___iana | ___aria | ___ânia |
| ___liane | ___eusa | ___alter |
| ___abiana | ___távio | ___uxa |
| ___eorge | ___edro | ___uri |
| ___élio | ___uitéria | ___élia |
| ___rene | ___icardo | |